



UNIVERSIDADE FEDERAL DO RIO DE JANEIRO  
INSTITUTO DE BIOQUÍMICA MÉDICA

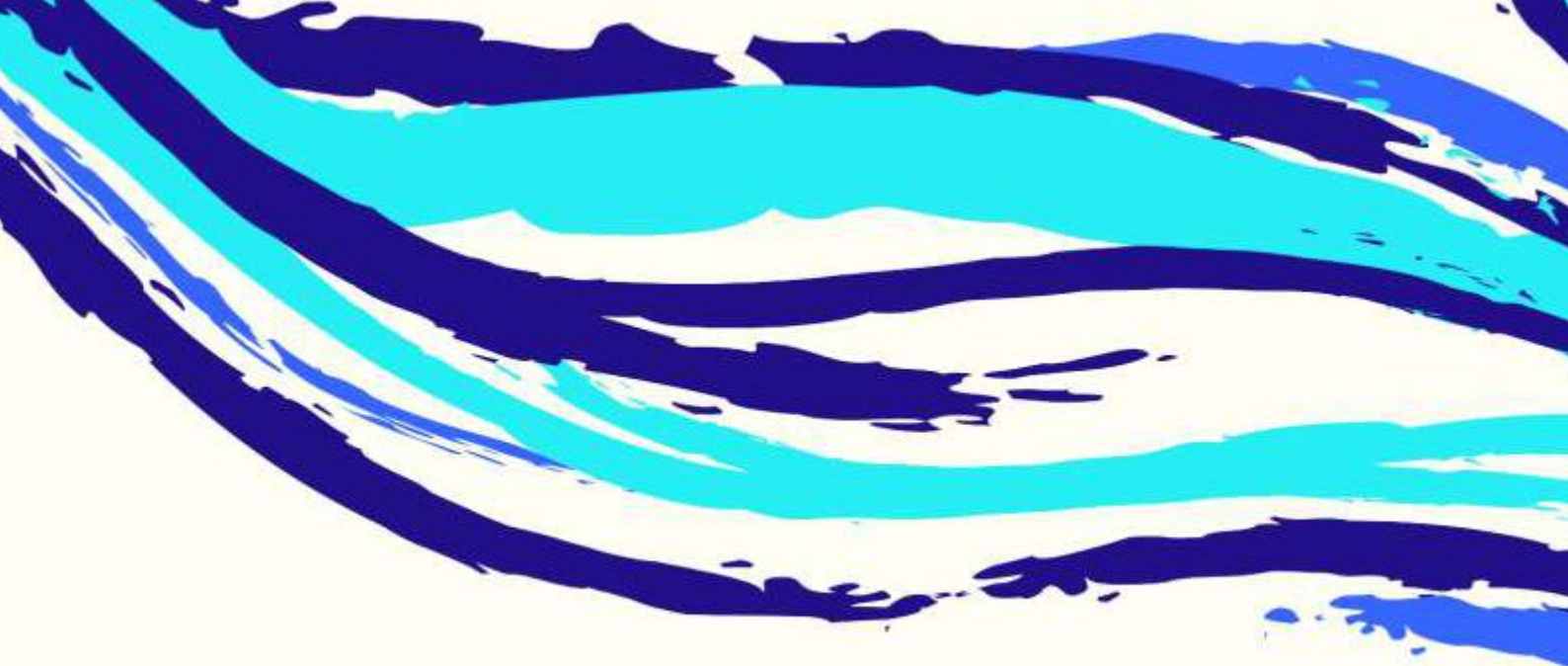
**IBqM**  
Instituto de Bioquímica Médica UFRJ



# Guia para Discentes Ingressantes

Orientações para ingressantes no Programa de  
Pós-Graduação em Química Biológica


ACESSE [WWW.BIOQMED.UFRJ.BR](http://WWW.BIOQMED.UFRJ.BR) PARA MAIS  
INFORMAÇÕES.



Olá, seja bem-vindo(a) ao Programa de Pós-graduação (PPG) em Química Biológica do Instituto de Bioquímica Médica Leopoldo de Meis, da Universidade Federal do Rio de Janeiro.

Este manual tem como objetivo apresentar uma visão geral do programa e auxiliar o seu desenvolvimento no curso de pós-graduação *stricto sensu*. Mais informações podem ser encontradas no *site* da pós-graduação, assim como no Regulamento do Programa, disponível em: <http://www.bioqmed.ufrj.br/quimica-biologica/apresentacao/>.

Comissão de Pós-Graduação em Química Biológica



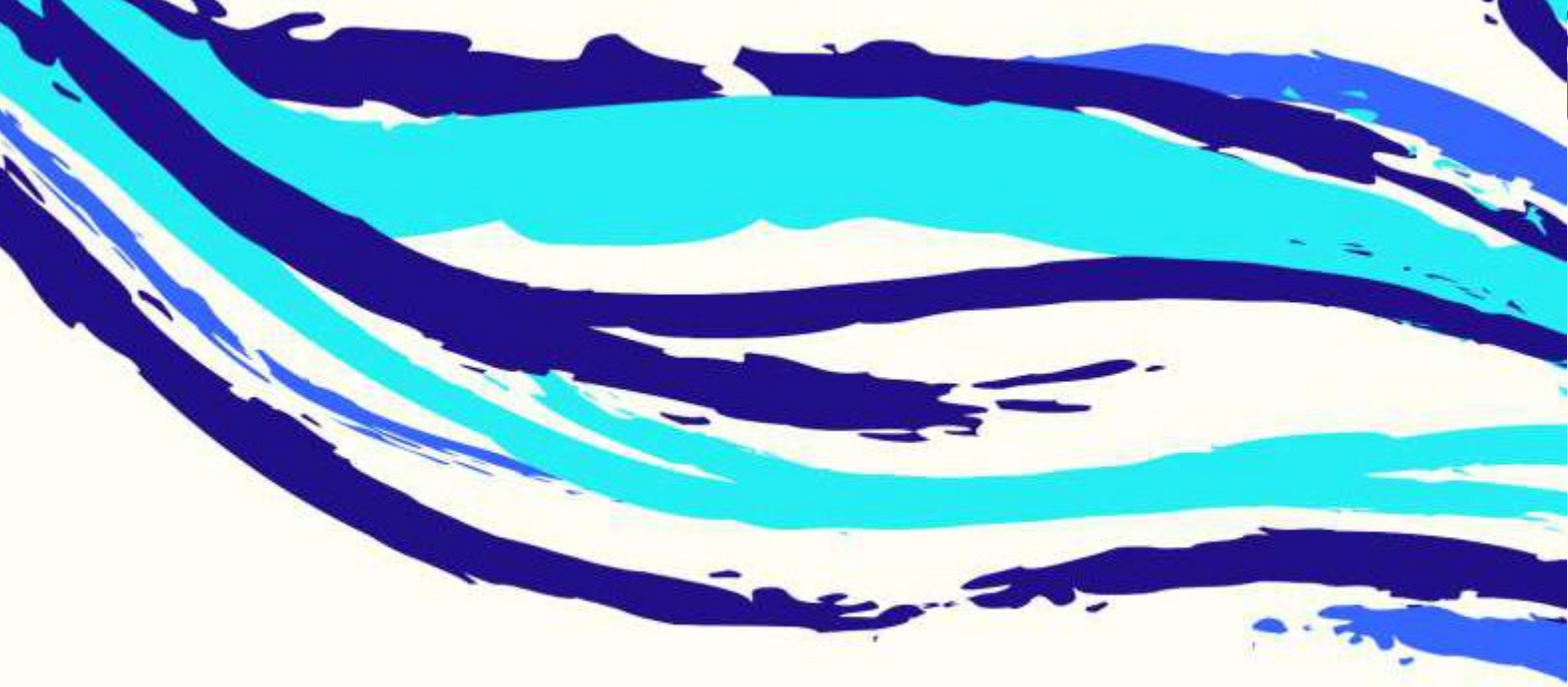
UNIVERSIDADE FEDERAL DO RIO DE JANEIRO  
INSTITUTO DE BIOQUÍMICA MÉDICA LEOPOLDO DE MEIS  
COMISSÃO DE PÓS-GRADUAÇÃO EM QUÍMICA BIOLÓGICA

Organização: Marcelle Pita de Sousa do Carmo  
Gustavo Diniz de Mesquita Taveira  
(Representantes Discentes CPG - 2019-2021)

Aprovado pela CPG em: julho de 2020.

Disponível em: <http://www.bioqmed.ufrj.br/quimica-biologica/normas-e-documentos/>.





Neste manual você encontrará:

Conhecendo o Programa de Pós-graduação em Química Biológica .....	1
Alguns conceitos .....	3
Os primeiros passos como aluno... ..	6
O que você precisa para obter o título?... ..	8
Dicas que valem ouro!.....	13

## Primeiros Passos (p. 6)


- Matrícula
- DRE
- SIGA
- Email institucional
- Tempo de Matrícula
- Bolsas de Estudos

## O que você precisa para o título? (p. 8)

- Carga horária
- Tipos de disciplina
- Proficiência em Língua Inglesa
- Exame de Conhecimentos Gerais (Doutorado)
- Trancamento de Matrícula
- Conclusão de Curso
- A tese e o pedido de banca

## Dicas (p.13)

- Contato entre discentes
- Disciplinas
- Acesso a dissertações e teses
- Intranet UFRJ e acesso remoto



## Conhecendo o Programa de Pós-graduação em Química Biológica

O Programa de Pós-graduação (PPG) em Química Biológica é um PPG *stricto sensu* do IBqM, comportando duas áreas de concentração: **Química Biológica** e **Educação, Difusão e Gestão em Biociências** (EDGB, mais conhecido como PEGeD).

As linhas de pesquisa do PPGQB são denominadas programas, sendo cinco deles relativos à Química Biológica e um relativo à área da Educação (<http://www.bioqmed.ufrj.br/pesquisa/linhas-pesquisa>). Cada docente é vinculado a um programa (ou a dois, no caso daqueles que atuam em ambas as Áreas de Concentração da Pós-graduação), e seus discentes passam a fazer parte desse programa.


- I. Programa de Bioquímica e Biologia Celular (PBBC);
- II. Programa de Biologia Estrutural (PBE);
- III. Programa de Glicobiologia (PG);
- IV. Programa de Oncobiologia (PONco);
- V. Programa de Biologia Molecular e Biotecnologia (PBMB);
- VI. Programa de Educação, Difusão e Gestão em Biociências (EDGB).

Além da área de concentração EGED, o IBqM conta também com outros dois programas de pós-graduação nas mesmas áreas: o Mestrado Profissional (*stricto sensu*) e a Especialização em Ensino de Ciências (*lato sensu*). Os processos correm em separado, as decisões e disciplinas também.

O Programa de Química Biológica, do qual agora você faz parte, é constituído pelos cursos de Mestrado Acadêmico e de Doutorado.

Segundo o Regulamento do Programa, o título obtido será:

- Grau acadêmico de Mestre em Ciências Biológicas (Química Biológica ou Educação, Difusão e Gestão em Biociências);
- Grau acadêmico de Doutor em Ciências (Química Biológica ou Educação, Difusão e Gestão em Biociências).



Para entender melhor, você encontra a organização completa do IBqM, no link [<http://www.bioqmed.ufrj.br/institucional/organograma-do-ibqm/>](http://www.bioqmed.ufrj.br/institucional/organograma-do-ibqm/).

### **Journals de Programa**

São encontros periódicos para discussão de assuntos pertinentes a um programa, divulgados por meio do e-mail Bioqmed. Em cada encontro é passado um livro de presenças, que fica em posse do professor responsável pelo *journal*.

No caso de atividades remotas, é importante que o(a) aluno(a) se resguarde tirando "print" da tela durante a atividade, onde apareça seu nome. Você pode abrir a lista de participantes e salvar a tela.

Observação: É importante o registro da data do encontro, página e número da assinatura, para que facilite a contabilização das disciplinas relativas.

### **Acompanhamento**

Alguns programas realizam acompanhamento de seus alunos, em determinados períodos. O(a) aluno(a) deve se informar com o professor responsável pelo seu programa, para saber os procedimentos.

## Alguns conceitos

### CPG - COMISSÃO DE PÓS-GRADUAÇÃO

É a Comissão Deliberativa de Pós-graduação, constituída por docentes credenciados e representantes discentes. Os representantes discentes são eleitos a cada dois anos. São eleitos um titular e um suplente para o PEGeD e o mesmo número para representar os alunos da Química Biológica.

Em reuniões periódicas, decidem sobre assuntos referentes à Pós-graduação, como disciplinas, solicitações de bancas para defesas, seleções, entre outros. Todas as solicitações à CPG devem ser entregues na secretaria ou por meio dos representantes.

### CD - CONSELHO DELIBERATIVO

É o Conselho Deliberativo do IBqM, composto por docentes, técnicos e representantes discentes. É a instância máxima de decisão do instituto, onde são decididos quaisquer assuntos, sejam eles referente à graduação, pós-graduação, pesquisa, extensão, entre outros. Os representantes discentes também são eleitos a cada dois anos, sendo dois titulares e dois suplentes para representar o programa.

### INTEGRIDADE EM PESQUISA E BOAS PRÁTICAS CIENTÍFICAS

A conduta responsável em todas as etapas da pesquisa, desde a sua concepção até a comunicação dos resultados, é um fator indissociável da qualidade da ciência. Conceitos e recomendações sobre esses aspectos éticos da pesquisa podem ser vistos nos links: <<http://www.bioqmed.ufrj.br/institucional/codigo-de-boas-praticas-em-pesquisa>> e <<http://cpro16197.publiccloud.com.br/~ctep/index.php/noticias/97-diretrizes-sobre-integridade-academica>>.

É importante lembrar que, para pesquisas com humanos, é essencial submeter o projeto de pesquisa ao Comitê de Ética em Pesquisa <<https://cep.hucff.ufrj.br/>> ANTES de começar qualquer etapa.



### NÚCLEO DE APOIO AO DISCENTE (NADi)

Esse núcleo foi criado no período de isolamento das atividades presenciais do instituto, com objetivo de fornecer apoio aos discentes e atuar como intermediário entre os alunos e as comissões de pós-graduação.

O núcleo é composto por três professores e três alunos, de modo a permitir o acompanhamento dos discentes e auxílio em possíveis problemas. O e-mail de contato é [nadi@bioqmed.ufrj.br](mailto:nadi@bioqmed.ufrj.br).

### ASSOCIAÇÃO DE PÓS-GRADUANDOS (APG UFRJ)


Essa associação é a entidade representativa dos estudantes de pós-graduação da UFRJ, sendo a responsável pela representação estudantil nas comissões deliberativas acima dos institutos, tendo como seu principal campo de ação o Conselho de Ensino para Graduas(os) (CEPG). Este conselho atua no âmbito da universidade, regulamentando as ações da pós-graduação.

A APG UFRJ atua também em outros conselhos da Universidade, inclusive no Conselho Superior Universitário (CONSUNI), defendendo os interesses dos discentes, frente a diversas questões, dentre as quais estão a regulamentação das atividades de ensino, pesquisa e extensão e a distribuição de bolsas. A APG UFRJ tem, ainda, uma relação constante com a Associação Nacional de Pós-graduandos (ANPG), que defende os interesses dos pós-graduandos a nível nacional.

Você pode ficar por dentro das ações desta entidade por meio da página do Facebook - @ufrjapg - ou do Instagram - @apgufRJ. Além disso, há um e-mail para contato [associacao.pg.ufrj@gmail.com](mailto:associacao.pg.ufrj@gmail.com).

### ORGANIZAÇÃO DA UFRJ

A UFRJ é organizada politicamente pela Reitoria, dirigente superior da Universidade. Abaixo da Reitoria encontram-se as Pró-reitorias: PR1 (Graduação), PR2 (Pós-Graduação), PR3 Planejamento, Desenvolvimento e Finanças, PR4 (Pessoal), PR5 (Extensão), PR6 (Gestão e Governança) e PR7 (Políticas Estudantis).



O conselho superior da Universidade se chama Conselho Superior Universitário (CONSUNI), responsável por decidir as questões que envolvam toda a comunidade universitária. Abaixo dele encontram-se três conselhos deliberativos, que constituem o tripé da universidade:

- I. Ensino - Conselho de Ensino para Graduandos (CEG).
- II. Pesquisa - Conselho de Ensino para Graduados (CEPG).
- III. Extensão - Conselho de Extensão Universitária (CEU).

Cada um desses conselhos superiores possui composição por docentes, técnicos e discentes, que representem cada centro, além dos discentes representantes dos estudantes de graduação (por meio do Diretório Central de Estudantes Mário Prata - DCE) e de pós-graduação (pela APG UFRJ, mencionada no item anterior).

Além dos conselhos superiores, a Universidade dispõe de conselhos de centro, de instituto (como é o caso do CD) e de PPG (no nosso caso, a CPG).

Você pode encontrar um organograma e mais informações no Guia de Suporte ao Calouro (2017), organizado pela PR1 para os graduandos, mas que contém informações interessantes para conhecer melhor a instituição. O acesso pode ser realizado por meio do link <http://www.fau.ufrj.br/wp-content/uploads/2017/10/Guia-de-Suporte-ao-Calouro-2017.pdf>.

# Os primeiros passos como aluna(o)...

## 1. MATRÍCULA

A convocação para matrícula (o ingresso no curso, propriamente) é realizada em função destes elementos:

1. Colocação no processo seletivo.
2. Disponibilidade de bolsa.
3. Apresentação de comprovante mínimo de conclusão de curso - declaração de colação de grau, para candidatos ao Mestrado, ou cópia de ata de defesa de Mestrado, para candidatos ao Doutorado.

## 2. DRE

Com a matrícula você recebe um número, o DRE, que o identifica como aluno(a) matriculado(a). Esse número é fornecido pelo SIGA (Sistema Integrado de Gestão Acadêmica).

## 3. SIGA

Uma vez matriculado(a), o(a) aluno(a) ganhará acesso ao SIGA, a partir de seu número de CPF onde poderá:

- I. Alterar seus dados pessoais.
- II. Inserir foto (necessária para carteira de estudante).
- III. Realizar inscrição em disciplinas.
- IV. Verificar seu histórico e declaração de matrícula ativa.

O siga pode ser acessado diretamente pelo link <<https://portalaluno.ufrj.br/>> ou a partir da Intranet da UFRJ <<https://intranet.ufrj.br/>>.





#### **4. E-MAIL INSTITUCIONAL @bioqmed.ufrj.br**

Este e-mail será utilizado como canal oficial (e único) de comunicação com a Secretaria de Pós-graduação. Além disso, você tem acesso aos comunicados e eventos e contato com toda a comunidade do instituto.

#### **5. TEMPO DE MATRÍCULA**

A contagem se dá em meses, sem considerar o número de dias. Como exemplo, um aluno que fez a matrícula em março de 2017 (não importa o dia):

- Em abril de 2017, terá 2 meses de matrícula.
- Em maio de 2017, terá 3 meses de matrícula.
- Em fevereiro de 2018, terá 12 meses de matrícula.

#### **6. BOLSAS DE ESTUDO**

São disponibilizadas pelas Agências de Fomento (CAPES ou CNPq) ao longo de cada semestre. A bolsa, normalmente, tem início com a matrícula e seus prazos são de 24 e 48 meses, para o Mestrado e Doutorado, respectivamente. Como exemplo, um aluno de Mestrado que fez a matrícula em março de 2017:

- Início da bolsa: março de 2017.
- Pagamento da primeira bolsa: abril de 2017.
- Término da bolsa: fevereiro de 2019.
- Pagamento da última bolsa: março de 2019.



# O que você precisa para obter o título?

## 1) CARGA HORÁRIA TOTAL

Para concluir o curso o(a) aluno(a) deve cumprir uma carga horária mínima, ao longo dos semestres, por meio de disciplinas obrigatórias e eletivas:

- Mestrado: 540 horas.
- Doutorado: 900 horas.

## 2) APROVEITAMENTO DE CARGA HORÁRIA

Pode ser feito das seguintes maneiras:

- Para alunos de doutorado:
  - Carga horária obtida no Mestrado desta pós-graduação - aproveitamento automático.
  - Carga horária obtida em demais cursos de Mestrado - aproveitamento mediante solicitação.
- Outras atividades - aproveitamento mediante solicitação.
- Até 1/3 da carga horária (180 horas para o mestrado e 300 horas para o doutorado) pode ser composta por disciplinas cursadas em outras IES - mediante solicitação.

As solicitações supracitadas devem ser entregues na secretaria, por meio do Formulário para Aproveitamento de Carga Horária, disponível no site da Pós-graduação (<http://www.bioqmed.ufrj.br/quimica-biologica/normas-e-documentos/>), acompanhado de documentos comprobatórios.

## 3) DISCIPLINAS

Você pode encontrar informações referentes às disciplinas, como obrigatoriedade, oferta por semestre, entre outras, no link: <http://www.bioqmed.ufrj.br/quimica-biologica/disciplinas>.

### 3.1) Disciplina que não vale carga/crédito

É a única disciplina disponível no SIGA (onde é feita sua inscrição). O(a) aluno(a) deve se inscrever nela em todos os semestres, a fim de manter sua matrícula ativa, independentemente de se inscrever ou não em outras disciplinas.

- Mestrado: BMQ708 - Pesquisa de Dissertação.
- Doutorado: BMQ808 - Trabalho de Tese.



### 3.2) Tipos de disciplinas ofertadas

As disciplinas ofertadas pelo instituto se dividem em algumas categorias, quanto à obrigatoriedade e quanto à periodicidade de oferta.

Quanto à obrigatoriedade, se dividem em:

- Obrigatórias: são necessárias à conclusão do curso (tanto no Mestrado quanto no Doutorado).
- Eletivas: opcionais, complementam a carga horária do aluno.

Quanto à periodicidade de oferta, se dividem em:

- I. Fixas: estão disponíveis em todos os semestres.
- II. Semestrais: são oferecidas em determinados semestres, conforme a disponibilidade dos docentes responsáveis.

Observação: As disciplinas obrigatórias estão distribuídas entre fixas e semestrais.

### 3.3) Inscrição em Disciplinas

No início de cada semestre a secretaria divulga as disciplinas oferecidas no período e as instruções para inscrição, por meio do @bioqmed.

É de SUMA IMPORTÂNCIA para o(a) aluno(a) observar estas instruções, a fim de evitar o cancelamento de sua matrícula.

Observação: o(a) aluno(a) também pode se inscrever em disciplinas de outras pós-graduações da UFRJ. Neste caso, deverá se informar nas suas respectivas secretarias, a fim de saber qual é o procedimento.

### **3.4) Disciplinas Fixas: Declarações**

São comprovantes necessários à obtenção do crédito, na maioria das disciplinas fixas. Para aquelas que exigem presença em apresentações (seminários e defesas, por exemplo), recomenda-se que o aluno obtenha as presenças em um semestre e se inscreva na disciplina correspondente no semestre seguinte, quando já tiver todos os comprovantes.

### **4) PROFICIÊNCIA EM LÍNGUA INGLESA**

É verificada por meio de uma prova escrita, e sua aprovação, necessária à conclusão do curso, se dá com o conceito "C", no mínimo. Recomenda-se que o(a) aluno(a) realize a prova no seu primeiro semestre de curso.

A dispensa da prova é possível para estes casos:

- I. Alunos do Doutorado que fizeram o Mestrado nesta pós-graduação - a dispensa é automática.
- II. Alunos do Doutorado que fizeram o Mestrado em outra pós-graduação (dentro ou fora da UFRJ).
- III. Alunos com proficiência em língua inglesa comprovada por exame de outra instituição.

Nos dois últimos casos, o(a) aluno(a) deverá entregar na secretaria documento comprobatório emitido pela respectiva instituição, o qual deve conter a data do exame de proficiência e o conceito obtido. O documento será apreciado pela CPG.


### **5) EXAME DE CONHECIMENTOS GERAIS (ECG)**

Você pode encontrar mais informações no link: <http://www.bioqmed.ufrj.br/quimica-biologica/exame-de-conhecimentos-gerais-2/>.

É o Exame de Qualificação, requisito obrigatório da CAPES, ao qual o aluno de Doutorado deverá se submeter no semestre em que completar 24 meses de curso.

#### **5.1) Inscrição no ECG**

No início de cada semestre a secretaria entra em contato com os alunos que completarão 24 meses (dentro desse semestre), para lhes comunicar sobre a realização do ECG (datas e procedimentos). Não é necessário que o(a) aluno(a) se inscreva formalmente, da mesma maneira que faz para outras disciplinas.



Em caso de antecipação da inscrição, os interessados em apresentar o ECG antes do semestre em que completarão 24 meses deverão comunicar à secretaria, de posse de uma carta que justifique a antecipação.

## 6) TRANCAMENTO DE MATRÍCULA

Para trancar sua matrícula, o(a) aluno(a) deve entregar na secretaria o **Formulário para Matrícula: Trancamento | Cancelamento | Rematrícula**, disponível na página Normas e Documentos (<http://www.bioqmed.ufrj.br/quimica-biologica/normas-e-documentos/>), com assinatura de seu orientador.

O trancamento é realizado por semestre e os limites permitidos são:

- Mestrado: 1 semestre.
- Doutorado: 2 semestres consecutivos.

Em caso de trancamento, o pagamento da bolsa é interrompido.

Em caso de gravidez, é permitido por lei a prorrogação de prazo e bolsa por 4 meses.

## 7) CONCLUSÃO DE CURSO

Recomenda-se que a conclusão de curso seja concomitante ao encerramento da bolsa:

- Mestrado: 24 meses. Logo: ingresso em março de 2017 = prazo em fevereiro de 2019.
- Doutorado: 48 meses. Logo: ingresso em março de 2017 = prazo em fevereiro de 2021.

Observação: Tais prazos também são recomendados aos alunos que não recebem bolsa.

Os prazos máximos dados pela universidade são os seguintes:

- Mestrado: 36 meses. Logo: ingresso em março de 2017 = prazo em fevereiro de 2020.
- Doutorado: 60 meses. Logo: ingresso em março de 2017 = prazo em fevereiro de 2022.

## 8) ESCRITA DA TESE

Estão disponíveis no site [<http://www.bioqmed.ufrj.br/quimica-biologica/normas-e-documentos/>](http://www.bioqmed.ufrj.br/quimica-biologica/normas-e-documentos/) o “Manual de Elaboração de Dissertações e Teses” e





as normas da ABNT que você deve utilizar como base para a escrita da sua tese.

Não se esqueça de fazer a verificação de plágio!

Você sabia que existem ferramentas que auxiliam a organização das suas referências bibliográficas e citações? Um site simples que pode ajudar é o ZoteroBib <<https://zibib.org/>>. Pesquise sobre, pode ajudar bastante.

Além disso, atualmente, a biblioteca da UFRJ vem emitindo as fichas catalográficas diretamente no site <<http://fichacatalografica.sibi.ufrj.br/>>. Não confunda: se você está cursando o PEGED, ainda assim o seu curso registrado na CAPES é em Química Biológica, a área de educação é apenas uma das linhas de pesquisa!

### **9) PEDIDO DE BANCA PARA DEFESA**

Para dar entrada em seu pedido de banca o(a) aluno(a) deve estar quite com as seguintes obrigações:

- a) Carga horária mínima exigida para o curso.
- b) Aprovação em todas as disciplinas obrigatórias de seu curso.
- c) Proficiência em língua inglesa.

As instruções para a entrada no pedido de banca estão disponíveis no site (<http://www.bioqmed.ufrj.br/quimica-biologica/normas-e-documentos/>).

Fique sabendo: é exigida para a defesa de tese (doutorado) a publicação de ao menos um artigo científico.

### **9) PÓS-DEFESA**

Após a realização de sua defesa, se aprovado(a), o(a) aluno(a) deverá atender às solicitações enviadas pela secretaria, que são necessárias à obtenção do diploma.

## Dicas que valem ouro!

### CONTATO COM OUTROS PÓS-GRADUANDOS

Existem grupos de Facebook e Whatsapp que reúnem os alunos do IBqM. Você pode acessá-los:

- Facebook** (discentes das duas áreas QB e PEGED) - "Alunos - IBqM" <<https://www.facebook.com/groups/alunosibqm/>>;
- Facebook** (alunos ativos e egressos e alguns professores tanto do PEGED acadêmico quanto do Mestrado Profissional) - "PEGED - UFRJ" <<https://www.facebook.com/groups/peged/>>;
- Whatsapp** (exclusivo dos alunos do PEGED) <<https://chat.whatsapp.com/BHbszuQhgrZF6mSxwhdEpQ>>;
- Whatsapp** (exclusivo dos alunos da QB) <<https://chat.whatsapp.com/JpxZFHttSqw2AsJTw2hApW>>;
- Whatsapp** (grupo geral de alunos do IBqM) <<https://chat.whatsapp.com/EkNTuwLNqjmHijChTbHTDW>>.

Procure saber quem são seus representantes discentes e entre em contato com eles para qualquer dúvida ou questão.

### DICAS PARA DISCIPLINAS!

É importante lembrar que as disciplinas "Bioética, Biossegurança e Boas Práticas com Animais em Experimentação", "Fundamentos em Macromoléculas" e "Fundamentos em Metabolismo e Bioenergética" têm caráter eletivo para os alunos do PEGED, porém são obrigatórias para os alunos da Química Biológica.

A seguir, falaremos de algumas disciplinas que geram mais dúvidas aos ingressantes.

#### Tópicos Avançados

Essa disciplina é obrigatória e tem carga horária de 15 horas. Ela é composta por 25 presenças em seminários do seu grupo de pesquisa/laboratório. A planilha disponível no site precisa ser assinada por seu(ua) orientador(a), atestando a sua presença no total de encontros do grupo. Não é necessário discriminar os encontros.

### **Seminários Gerais**

Essa disciplina é obrigatória e tem carga horária de 30 horas. Ela é composta por 25 presenças em seminários de Programa (*journals*), Defesas de Dissertações/Teses do IBqM e Exames de Conhecimentos Gerais.

É necessária uma planilha para cada uma das atividades e os modelos se encontram disponíveis no site. Cada declaração precisa ser assinada pelo professor responsável pelo livro ata.

Lembre-se: As planilhas requerem data da apresentação/seminário, o tipo de atividade, a página e o número da assinatura!

### **Seminários Plenos**

Essa disciplina é obrigatória e tem carga horária de 30 horas. Ela é composta por 25 presenças em seminários oferecidos pelo instituto (Seminários Antônio Luiz Vianna (ALV) e Seminários Integrados do Mestrado Profissional) ou seminários externos, desde que realizados em território nacional e relacionados às linhas de pesquisa do instituto.

É necessária uma planilha para cada uma das atividades e os modelos se encontram disponíveis no site.


Lembre-se:

A. Atividades internas: precisam ser preenchidas as declarações do site e assinadas pelos professores responsáveis por cada livro ata. As planilhas requerem data da apresentação/seminário, o tipo de atividade, a página e o número da assinatura.

B. Atividades externas: precisam de uma declaração específica, assinada pelo orientador, e são necessárias informações complementares junto com o certificado de participação, como Nome do palestrante, Título da palestra, data da palestra, tipo de evento entre outras. É importante ressaltar que, neste caso, são contadas cada uma das presenças em determinado evento, NÃO a carga horária.

### **Crédito didático**

Disciplina obrigatória, com carga horária de 45 horas. Essa disciplina é voltada à prática docente na graduação (podendo ser realizada na pós-graduação, em alguns casos), acompanhados por



um professor supervisor, visando desenvolver atividades como aulas teóricas e experimentais, estudos dirigidos e seminários. Mais informações podem ser encontradas no site. Nestas disciplinas, são contabilizadas 30 horas de atividades propriamente ditas e 15 horas de planejamento.

É importante ressaltar que os discentes de mestrado precisam cumprir uma disciplina de crédito didático, e os de doutorado, duas. No caso do doutorado, o segundo crédito didático deve ser realizado com sua totalidade de carga horária à frente de uma turma.

A inscrição em disciplinas para a realização do crédito didático na graduação deve ser realizada através da Secretaria de Graduação, que fica próxima à Biblioteca Central do CCS. A documentação necessária é avisada pelo bioqmed a cada semestre, além das vagas disponíveis.

No caso de disciplinas para a pós-graduação ou ministradas em outras instituições sob supervisão de professores credenciados no programa, está disponível no site acima mencionado a tabela\* de avaliação que deve ser preenchida pelo(a) professor(a) responsável pela disciplina e, posteriormente, entregue à Secretaria de Pós-graduação. (\*A tabela em questão também se aplica às disciplinas ministradas na Graduação do IBqM.)

### **Orientação à Iniciação Científica**

Dentre as disciplinas fixas oferecidas pela pós-graduação, existe a possibilidade de contabilizar a orientação a alunos de iniciação científica. Essa disciplina (que pode ser I ou II) tem carga horária de 90 horas.

Para comprovação, é necessário apresentar à secretaria uma declaração do orientador, com os dados do aluno de iniciação científica e um comprovante de apresentação de trabalho ou qualquer outro documento vinculado ao projeto.

O requisito para a obtenção deste crédito é a orientação resultar em algum trabalho por parte do aluno de IC, por isso, a forma mais comum de comprovação é o certificado ou declaração de apresentação do trabalho em jornada científica.

### **Iniciação à Ciência: 2º Grau (I, II)**

Dentre as disciplinas fixas, há, também, os cursos de férias oferecidos pelo instituto. Essas disciplinas têm carga horária de 90 horas e geralmente são divulgadas pelo bioqmed.



Para comprovar, é necessário apresentar o certificado do curso à secretaria do instituto.

## DISSERTAÇÕES E TESES DO INSTITUTO

Você pode encontrar esse tipo de material (a partir do ano de 2012) no site <http://www.bioqmed.ufrj.br/quimica-biologica/defesas/>.

## INTRANET UFRJ

A partir da Intranet da UFRJ <https://intranet.ufrj.br/>, você tem acesso a uma série de sites institucionais, como o acompanhamento de processos, o acesso ao SIGA, o direcionamento de e-mails para @ufrj.br, entre outros.



Além disso, você pode realizar a sua inscrição na Comunidade Acadêmica Federada (CAFe), que dá acesso a uma série de sites e serviços remotos liberados para a UFRJ, como aplicativos para realização de videochamadas (como o ConferenciaWeb), artigos e bases de dados disponíveis no Portal Periódicos CAPES, que podem ser acessados pelo Proxy UFRJ.



Você pode, ainda, fazer seu cadastro no Eduroam, para ter acesso a wi-fi gratuito disponível em diversas instituições de educação pelo mundo.

